



春の足音



2012.8 vol.226
JA南すおう

<http://www.ja-minamisuo.or.jp/> JA南すおう 検索

第19回 通常総代会



第19回通常総代会が6月30日(土)、午前9時30分より「アクトイブやない」において開催されました。

来賓に管内の市長、町長を迎え、総代45名(本人出席374名、書面出席69名、委任出席2名)のもと、議長に堀明氏(平生地区)を選出し、議案審議の結果、原案通り全議案が可決承認されました。

第19回通常総代会附議事項

- 第1号議案 第19年度事業報告、剰余金処分案の承認について
 第2号議案 第20年度年度事業計画書案の承認について
 第3号議案 第20年度における理事及び監事の報酬の決定について
 1. 第20年度における理事の報酬は、昨年度の支給実績及び事業実績、経済情勢の変化等諸般の事情を考慮して、総額 39,553千円以内とし、各理事の報酬額及び支給方法についてはその範囲内において理事会に一任する。なお、理事は22名です。
 2. 第20年度における監事の報酬は、昨年度の支給実績及び事業実績、経済情勢の変化等諸般の事情を考慮して、総額 9,859千円以内とし、各監事の報酬額及び支給方法についてはその範囲内において監事の協議に一任する。なお、監事は3名(うち員外監事1名)です。
- 第4号議案 定款の一部変更について
 第5号議案 信用事業規程の一部変更について
 第6号議案 農地利用集積円滑化事業規程の一部変更について
 第7号議案 役員の選任について
 平成24年6月30日をもって理事及び監事全員が任期満了となるため、理事22名、監事3名を選任する。
 なお、監事の議案については、監事の過半数の同意を得ています。
 理事及び監事の候補者は、別紙のとおりです。
- 第8号議案 退任理事に対する退職慰労金支給について
 平成24年6月30日をもって理事を退任される弘中 征雄、時永 順吉、新升 久人、友弘 啓、内山 壮二、味藤 榮子、久角 勝利、吉岡 紀の8氏に対し、役員退職慰労金規程に基づき計算した総額2,430千円以内において退職慰労金を支給することとし、その具体的金額及び支給の時期・方法等の決定については、その範囲内において理事会に一任する。
 なお、退任理事各氏の略歴は、別紙の通りです。
- 付帯決議 総代会議決事項の補正変更の委任に関する件
 総代会の決議事項中、行政庁に提出する書類が当該行政庁の指示に基づき、補正変更を要する場合は、議決の主旨に反しない範囲において字句の修正等の補正変更を理事会に一任する。
- <報告事項> 1. 第19年度貸借対照表、損益計算書、注記表、附属明細書並びに全国中央会及び監事の監査報告について
 2. 有限会社ジェイエイ南グリーン営業報告・営業計画について
 3. 「JAバンク基本方針」の変更について



J A南すおう財務内容

第19年度 貸借対照表

組合の資産、負債、純資産などの財産状況を表したものです。

(平成24年3月31日現在)

(単位：千円)

運 用	信 用 事 業 資 産		調 達	信 用 事 業 負 債	
		(うち現金・預金)		(82,441,781)	
	(うち有価証券)	(3,950,494)		(うち借入金)	(23,832)
	(うち貸出金)	(17,957,042)		(うちその他信用事業負債)	(207,605)
	(うちその他信用事業資産)	(101,342)			
	(うち貸倒引当金)	(△ 128,326)			
	共 済 事 業 資 産	56,531		共 済 事 業 負 債	728,339
	経 済 事 業 資 産	386,966		経 済 事 業 負 債	207,310
	雑 資 産	129,479		雑 負 債	174,486
	固 定 資 産	2,256,217		諸 引 当 金	215,349
	外 部 出 資	5,920,555		再評価に係る繰延税金負債	307,066
	繰 延 税 金 資 産	54,181		純 資 産	8,008,152
合 計		113,126,265	合 計		113,126,265

第19年度 損益計算書

この一年間の経営成績を表したものです。

(平成23年4月1日から
平成24年3月31日まで)

(単位：千円)

費 用 ・ 当 期 利 益	事 業 費 用		収 益	事 業 収 益	
		(うち信用事業費用)		(159,220)	
	(うち共済事業費用)	(51,486)		(うち共済事業収益)	(769,166)
	(うち購買事業費用)	(1,281,183)		(うち購買事業収益)	(1,508,552)
	(うち販売事業費用)	(54,406)		(うち販売事業収益)	(120,336)
	(うち農業倉庫事業費用)	(5,049)		(うち農業倉庫事業収益)	(13,890)
	(うち利用事業費用)	(120,878)		(うち利用事業収益)	(178,537)
	(うちその他事業費用)	(21,673)		(うちその他事業収益)	(40,748)
	(うち指導事業支出)	(26,652)		(うち指導事業収入)	(14,276)
	事 業 管 理 費	1,817,264			
	事 業 外 費 用	544		事 業 外 収 益	70,861
	特 別 損 失	147,904		特 別 利 益	118,577
	法 人 税 ・ 住 民 税 ・ 事 業 税	56,603			
	法 人 税 等 調 整 額	16,537			
	当 期 剩 余 金	167,214			
合 計		3,926,620	合 計		3,926,620

剰余金処分

(単位：千円)

科 目	金 額
当期剰余金	167,214
前期繰越剰余金	201,565
土地再評価差額金取崩額	9,118
信用事業基盤強化積立金取崩額	20,493
固定資産減損調整積立金取崩額	16,087
税効果会計調整積立金取崩額	20,672
産地づくり強化積立金取崩額	15,267
当期末処分剰余金	450,419

科 目	金 額
1. 当 期 未 処 分 剰 余 金	450,419
2. 任 意 積 立 金 取 崩 額	222,898
3. 剰 余 金 処 分 額	448,409
(うち利益準備金)	(40,000)
(うち任意積立金)	(380,205)
(うち出資配当金)	(13,996)
(うち事業分量配当金)	(14,207)
3. 次 期 繰 越 剰 余 金	224,908

※記載金額は、表示の単位未満を切り捨てて表示しているため、合計金額は必ずしも一致しない場合があります。あらかじめご了承ください。

(注) 1. 出資配当金は、年1.0%の割合です。
ただし、年度内の増資及び新加入については日割計算をしています。
2. 事業の利用分量に対する配当の基準は、平成23年度肥料・農薬の予約注文による供給高に対し7.0%の割合です。

代表理事組合長

河村 壽雄 氏 再任

就任挨拶

謹啓、盛夏の候、皆様には益々ご清栄のこととお喜び申し上げます。

平素はJA事業の運営に格別のご高配を賜り厚くお礼申し上げます。

この度の役員改選において組合長に再任され、その重責を担う事となりました。



代表理事組合長 河村 壽雄

浅学非才の身ではありますが、誠心誠意職務に精励する所存でございますので、引続きご指導ご鞭撻を賜りますようお願い申し上げます。

ご案内の通り昨今の社会情勢は、大震災よりの復興、巨額の財政赤字・福祉の後退と増税問題、領土・防衛・安全保障、電力不足、欧州諸国財政危機、少子高齢化、TPPなど重要課題が山積致しております。

特にTPP問題は命に関わり、今歴史の分水嶺とまで言われるさわめて重要な問題でございます。JAグループは命と環境を重視し、思いを共有する日本医師会等各種団体と連携をとり、ねばり強く反対運動を展開してまいります。

今、多くの問題を目の前にし、より安全・安心な生活環境を強く意識致しております。

JAといたしましては、経営理念であります「食料・環境・共生」を中心において、地域社会へ貢献できるよう運営に努めてまいります。引き続き皆様のご理解ご支援賜りますようお願い申し上げます。

この度、任期満了により退任されました役員の皆様の永年にわたるご苦勞に対し、心から敬意と感謝を申し上げます。

皆様ご家族お揃いのご健勝を祈念申し上げ就任の挨拶と致します。

去る6月30日(土)に行われた理事会において、代表理事組合長に河村壽雄氏、代表理事常務(企画・総務・経済関係)に南一成氏、代表理事常務(信用・共済関係)に杉村孝氏が全会一致で選任されました。

新役員紹介

6月30日の総代会の役員改選により、今期役員になられました方を紹介します。(敬称略)

理事



代表理事常務 杉村 孝



代表理事常務 南 一成



難波 志郎 (柳 井)



脇田 憲一 (佐 賀)



山本 幸男 (田 施)



榎本 正男 (日 積)



檜垣 巖
(伊保庄)



林 敏文
(東 荷)



弘中 精一
(大 野)



久光 博明
(麻 郷)



中元 茂雄
(大 畠)



金福 博子
(女性枠)



岡本 幸子
(女性枠)



河村 晴夫
(三 輪)



鈴木 喜義
(平 郡)



河内山 幸雄
(田布施)



重岡 優
(柳 井)



国安 和夫
(城 南)



富田 康史
(平 生)



河津 敏美
(上 関)



崎原 孝就
(伊 陸)



中坪 靖昌
(員外監事)



田中 勉
(阿 月)



藤中 譲治
(常勤監事)

監
事

経営理念

私たちは食料・環境・共生を大切にし、
安心して暮らせる豊かな地域社会を目指します。

経営の原則

組合員・利用者中心の事業運営をします。
「食」と「農」を通じた仲間づくりを進めます。
法令等を遵守し信頼される健全な経営をします。
選択と集中により環境変化に適応します。

第19年度 事業報告

全般的状況

世界経済については、欧州債務問題に伴う減速懸念から、金融危機以来の緊迫した状況にありましたが、米国経済の堅調さが確認される中、ギリシャ支援などが決着したことにより、年度末には、円安・株高へと市場環境が変化し、国内経済も堅調に推移していると言えます。しかしながら、引き続き欧州問題や原油価格の高騰による経済への影響など景気の先行きは不透明感があります。

農業・農政をめぐる情勢では、日本農業の壊滅だけでなく、地域経済、社会の崩壊につながる環太平洋連携協定（TPP）について、政府の対応は予断を許さない状況になっており、JAグループを挙げて反対運動を展開しています。

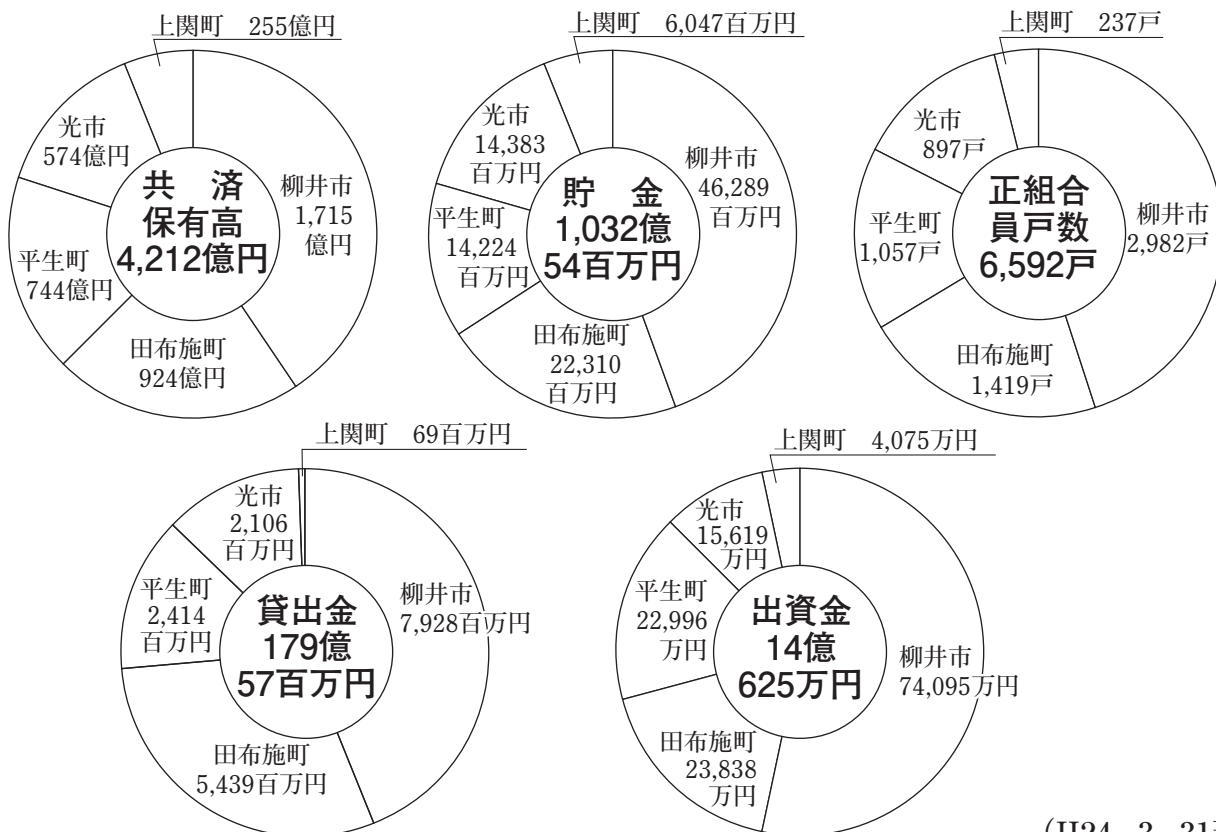
管内の農業情勢については、柳井市・田布施町で国営緊急農地再編整備事業（ほ場整備）がスタートしました。このため、生産者支援として、大豆・麦兼用乾燥調製施設を建設、稼働を開始いたしました。

また、農産物の出荷については、消費者に信頼される産地を目指すため残留農薬検査や生産履歴記帳運動を継続し、「安全・安心な農産物提供」に努めました。さらに学校給食会、地元量販店との連携による地産地消の取り組みなど農産物の販路拡大を図りました。

平成23年産米は夏場の日照時間及び気温が確保され、作況指数は山口県東部で102「やや良」となり、1等米比率も55.6%に向上しました。

JAの経営状況につきましては、当期剰余金1億67百万円、当期未処分剰余金4億50百万円を計上し、当初計画を上回ることができました。

このことは、組合員・利用者皆様のご支援、ご協力の賜と厚くお礼申し上げます。



(処分未済持分 1,789万円は除く)

(H24. 3. 31現在)

南すおう農業協同組合の概況

第20年度 事業基本方針

世界経済は、一時回復基調がみえ、日本経済も復調するかに思われましたが、欧州金融不安の再燃、また米国での雇用環境の改善が見えず、世界経済全体の先行き不透明感が強まっています。

平成23年3月に発生した東日本大震災は、被災地の1次産業に壊滅的な被害をもたらし、さらに、これに伴い発生した東京電力福島第一原発事故が、放射性物質拡散による農畜産物等の汚染や風評被害等と、これによる消費の低迷や農畜産物価格の下落をもたらす等、日本経済に暗い影を落としています。

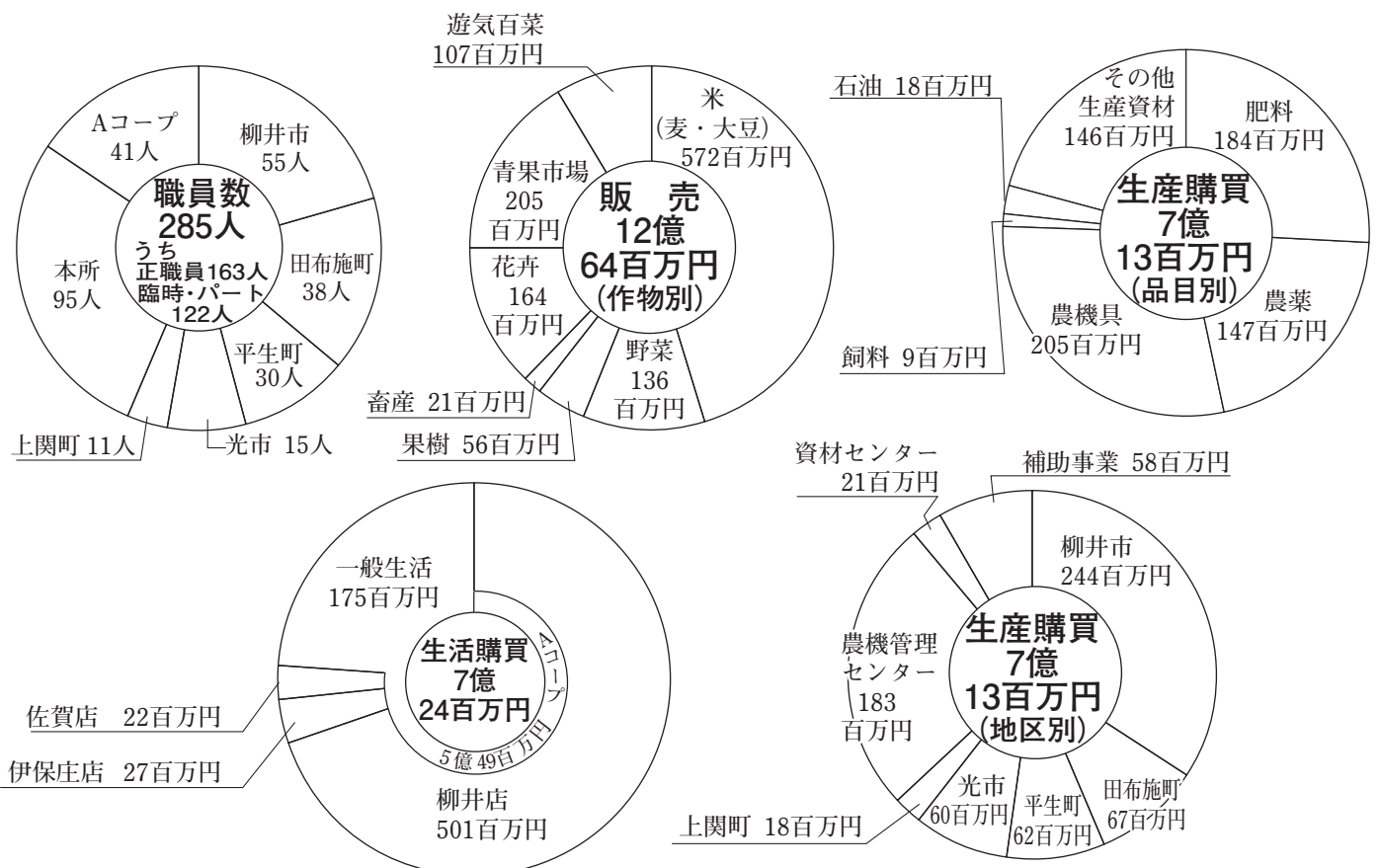
農業・農政をめぐる情勢では、TPP問題に対し日本政府は、平成23年11月のAPEC首脳会議において、「交渉参加に向けて関係国と協議に入る」との方針を表明しました。TPPについては例外的なき関税撤廃が原則であることから、日本農業を壊滅させるだけでなく、地域経済や社会の崩壊につながることは必至です。TPP参加に向けた動きは予断を許さず、日本の食と農と地域を守るため引き続き消費者等との広範な連帯と粘り強い取り組みが求められています。

このような状況のなか、当JAでは地域農業を支える担い手の育成・確保、需要に応える売れるものづくり、地産地消の推進や食農教育等の取り組みを進めます。さらに、農業生産額と農業所得の増大に向けて、農地の有効活用や営農指導・担い手への対応強化を最重要課題と位置づけて取り組みます。

また、国営緊急農地再編整備事業（ほ場整備）による大豆・麦の振興計画を進め大豆・麦兼用乾燥調製施設の稼働率向上を目指します。

一方、JAの経営につきましては、各事業の伸び悩み等の要因により今後も経営環境の厳しさが予想されますが、総合事業体としての機能発揮と組合員の協同活動の支援等を展開することで、組合員や利用者の満足度・信頼度の向上を図り、組織基盤の強化とJA経営の変革に取り組みます。

本年度は、「第37回JA山口県大会決議」・「第5次中期経営改善計画」の実践最終年度として、「農業の復権」「地域の再生」「JA経営の変革」の基本姿勢のもと、取り組みを着実に実践してまいります。組合員皆様の格別なご理解とご支援を賜りますようお願いいたします。



安全第一！

6月12日(火)、柳井市宮本東の代田八幡宮において、水稲無人ヘリコプター防除の安全祈願祭が行われました。

JA南すおうでは、組合員農家の水稲本田防除時の労力軽減、低コスト化を図るため、平成17年に無人ヘリコプター2機を導入し、JA職員による無人ヘリコプター防除に取り組んでいます。利用者の方にご協力いただき、利用面積も拡大しています。

防除作業は7月から9月上旬にかけて行う予定です。



草刈り管理等による 遊休農地解消のお願い

近年耕作されず、遊休農地となって草刈り等の管理がされていない農地(耕作放棄地)が多く見受けられます。こういった農地は雑木・雑草が生い茂り、そのまま放置しておく、病虫害の発生・イノシシ等の野生鳥獣の農作物への被害の原因となり周辺農地に大変迷惑となっています。また、景観の悪化のみならず火災等の恐れもあり、周辺住民に不安を感じさせています。

このことから、遊休農地を所有(管理)されている方は、草刈りなど適正な管理をお願いいたします。また、JAでは遊休農地の解消のため、農地を担い手農家へ斡旋する農地利用集積円滑化事業を行っていますので、農地の貸し手希望の方はご連絡下さい。

お問い合わせ先 経済部 22-9787



「生産局長賞」受賞

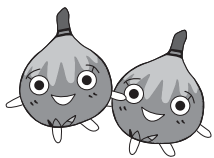
6月20日(水)、平成23年度全国豆類経営改善共励会表彰式が東京で行われました。特に、豆類の生産、経営において、先進的で他の模範となる生産農家及び生産集団を表彰し、その成果を広く全国に紹介するものです。

この度、農事組合法人「あいさいの里」(日積)は、長年の実績が認められ大豆集団の部で表彰され、生産局長賞を受けられました。

写真は「あいさいの里」
代表理事 榎本正男氏



●●●● イチジク栽培説明会のご案内 ●●●●



<開催日程>

- 日時：平成24年9月1日(土)午前10時～
- 場所：JA南すおう本所経済棟2階 南十字

JA南すおう管内、特に田布施町近辺で盛んな「イチジク」の栽培に興味のある方を対象とした説明会を開催します。

JA南すおうのイチジクの状況、栽培方法、年間の作業の概要、経営状況の紹介などを行います。その中では、今秋開催予定の「イチジク栽培大学」のご案内もいたします。

— <こんな方にオススメ> —

- ・ 定年退職まで2、3年。退職後は農業に取り組みたいが、何を栽培しようか検討中。
- ・ 栽培品目を広げたい方。
- ・ 軽作業が多く、女性主体の作業でも栽培可能です。(作業内容により、重労働作業もあります。)

- イチジク栽培に興味のある方、是非お越し下さい。
なお、人数把握のため、参加を希望される方は事前にお電話下さい。

■お問い合わせ先：経済部営農課
(TEL 22-9787 担当：山根)



【施設コンセプト『よりあいどころ』】

- 地域の人々がいつでもあつまれるところ
- 来訪者が気軽に寄り道をしたくなる場所
- 柳井市に関する情報が集まってくる場所
- 地域の人々に気軽に頼られる場所
- 地域の農産物がいろいろ集まっている場所
- 楽しいところ、気になるところ、物語があふれている場所

【施設機能】

- 農林水産物直売所
- 農家レストラン
- 体験交流施設
- よりあい広場(芝生広場)

応募資格
応募方法

山口県または広島県在住者

次の事項を記入のうえ、持参、はがき、FAX、Eメールでご応募ください。

- ①施設の愛称(ふりがな) ②愛称に対するコメント(理由) ③氏名(ふりがな)
④住所 ⑤電話番号 ⑥年齢及び性別

【注意点】 ・応募作品は自作で第三者の著作権・商標権を侵害しないもの
・1人何点でも応募可。ただし、応募用紙1枚につき1作品とする。
・持参及びFAXの場合はA4サイズの用紙とし、様式は問わない。

※応募者の個人情報については、作品の選定以外の目的には一切使用しません。

応募期間
発表・賞

平成24年7月12日(木)～8月17日(金) 17時15分着

【最優秀賞(1点)】お米1俵(60kg)+特産品(1万円相当)

※市ホームページや広報やないにて発表のほか、受賞者に文書で通知。

※同名の愛称での応募が複数の場合は抽選にて決定。

【抽選プレゼント】応募された方の中から10名様に特産品(2,000円相当)

※受賞者には文書で通知。

応募先

〒742-8714 (住所記載不要)

柳井市役所 総合政策部 柳井ニューディール推進室

TEL 0820-22-2111内線460 FAX 0820-23-4595 E-mail newdeal@city.yanai.lg.jp

※詳しくはホームページをご覧ください。 <http://www.city.yanai.jp/>

農家のみなさんへ



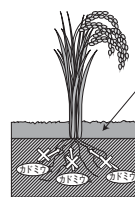
国は、お米に含まれるカドミウムの基準値を1.0ppmから0.4ppmに引き下げました。

0.4ppmのお米は、どこの水田でも生産される恐れがあり、この基準値を上回ったお米は、流通させることができません。しかし、湛水管理をすることで、カドミウムの吸収を抑えることができます。

みなさんが丹精込めて作ったお米が、基準値を上回らないよう『湛水管理』をしっかり行いましょう！

【管理のポイント】

- ① 少量の水でも田面が露出しないように、田面を均平にしましょう！
- ② 丁寧な代掻きで、漏水を防止しましょう！
- ③ 出穂前20日間と出穂後20日間は、水田に水を張り、田面を露出させない(空気に触れさせない)ようにしましょう！
- ④ 落水は、秋作業に支障のない範囲で、出来るだけ遅くしましょう！



水をためた状態

田面が空気に触れると、土壌中のカドミウムが稲に吸収されやすくなります。

「カドミウムを吸収させない湛水管理」とは、カドミウムを稲に吸収させないため、出穂前20日間と出穂後20日間、水をためて田面を露出させない管理のことです!!

かんきつ生産者は
「ミカンバエ」
防除の徹底を

ミカンバエは平成7年から発生が確認され、現在も被害が拡大しています。ミカンバエはハチに似た大型のハエで、温州みかん、ぼんかん、ゆずやきんかんなど皮の薄いかんきつに卵を産み付けます。産卵後、幼虫は内部を食して成長し、みかんが消費者のもとに、幼虫がいる状態で出荷されると問題です。

ミカンバエは適切な防除をすることで被害を防止できます。ミカンバエの産卵時期は8月下旬から9月上旬で、この時期に専用の薬剤を散布します。なお、ミカンバエが産卵した箇所へ薬剤が付着しないと効果は少ないため、果実全体に薬液がかかるように丁寧な散布が必要です。詳細はJA南すおう経済部営農課にお問い合わせください。

JAローン 休日相談会開催!

～悩むより、まず相談!～

開催日時：平成24年8月26日(日)
10:00～16:00

開催場所：サポートプラザ(柳井支所隣り)
田布施支所



ゆうゆうツアー実施される

去る7月10日～11日に、ゆうゆうツアーが実施されました。本年度は「再現!一緒に歌おう!紅白歌合戦」と題して、紅白出場経験歌手による歌合戦やお笑いショーのステージなど1泊2日の旅を満喫していただきました。(参加者71名)



あたるんです
第6弾

懸賞金付定期積金

当たるんるん

～第1回抽選会のお知らせ～

抽選日／平成24年8月8日(水)午後1時30分
場 所／本所3階大ホール
発 表／各店舗に店頭表示及び
JA通信『あけぼの』に掲載

第11回JA南すおうグラウンドゴルフ大会

～結果報告～

- ☆優勝 佐伯 仁(大畠地区) 69点
 - ☆準優勝 大中則孝(柳井地区) 70点
 - ☆3位 守田順一(大和地区) 71点
- ～敬称略～
(参加者138名)



写真は優勝された佐伯 仁 さん。

組合員・利用者のみなさまへ

復興特別所得税の取扱いについて

平成23年(2011年)12月2日に公布された「東日本大震災からの復興のための施策を実施するために必要な財源の確保に関する特別措置法」に基づき、平成25年(2013年)1月1日より「復興特別所得税」が課税されることとなります。

所得税全体を対象とし、「平成25年(2013年)1月1日から平成49年(2037年)12月31日までの25年間にわたり、所得税額に対して2.1%を課す」というものです。利子所得である貯金利息、国債利子の所得税額および配当所得(または譲渡所得)である株式投資信託の収益分配金等の所得税額に対しても、下記のとおり平成25年(2013年)1月1日以降は復興特別所得税が適用されます。

1. 貯金利息および国債利子にかかる源泉徴収税率

貯金利息等受取日(※1)	源泉徴収税率	内 訳
平成24年(2012年)12月31日まで	20% (現行税率)	国税(所得税)15%+地方税5%
平成25年(2013年)1月1日～ 平成49年(2037年)12月31日	20.315% (復興特別所得税課税後)	国税(所得税)15.315%(※2)+地方税5% (※2)復興特別所得税分 15%×2.1%=0.315%

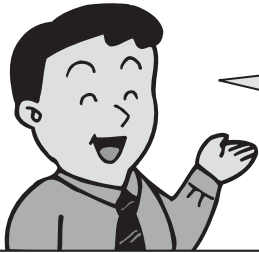
(※1) 貯金利息受取日とは、利息等を契約上受け取る日となる日をいい、実際の受取りに来店された日とは異なる場合があります。(所得税法基本通達36-2によります。)

2. 株式投資信託の収益分配金(または解約時・償還時の差益)にかかる税率

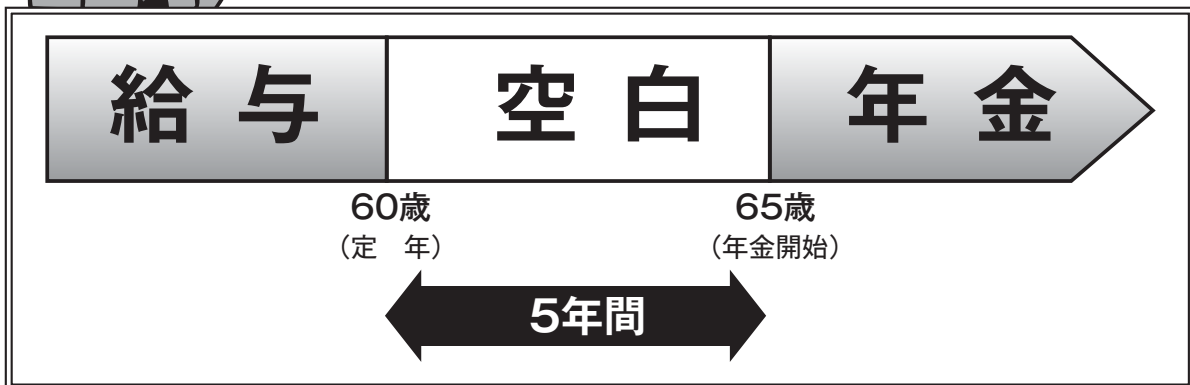
	税 率	内 訳
平成24年(2012年)12月31日まで	10% (現行税率)	国税(所得税)7%+地方税3%
平成25年(2013年)1月1日～ 平成25年(2013年)12月31日	10.147% (復興特別所得税課税後)	国税(所得税)7.147%(※3)+地方税3% (※3)復興特別所得税分 7%×2.1%=0.147%
平成26年(2014年)1月1日～ 平成49年(2037年)12月31日	20.315% (軽減税率廃止後)	国税(所得税)15.315%(※4)+地方税5% (※4)復興特別所得税分 15%×2.1%=0.315%

(注) 公社債投資信託の収益分配金は、利子所得として左記1.と同じ税率となります。

何歳から公的年金を受け取れるか ご存知ですか？



現行の公的年金の支給開始は**65歳**からです！
※男性の昭和36年4月2日生（女性41年4月2日生）以降の方の場合
60歳で定年退職される方は、『収入の空白期間』がうまれます。



5年間の『収入の空白期間』をどうされるお考えですか？
近年、この空白期間を『個人年金』で準備される方が増えているんです!!

どのくらいの金額を準備する必要があるの？



個人年金の受取額については、その人の老後生活に対する考え方で異なります。しかし、今は老後の生活なんて想像できないという方は、
国民年金年額の786,500円を目安にする考え方があります。
※平成24年度価額(満額支給の場合)
今のうちから『収入の空白期間』への準備をJAの年金共済で始めませんか？

年金共済のご相談・お問い合わせはJA窓口まで

※この資料は概要を説明したものです。詳細につきましては、「重要事項説明書(契約の概要・注意喚起情報)」および「ご契約のしおり・約款」により必ずご確認ください。

 JA共済

(12359990108)

苗植え体験

6月20日、柳井南小学校3、4年生25名が、中村南長寿会（会長・青見元春氏）の市民花壇で苗植え体験を行いました。800本弱の苗（メランポジウム、ニチニチソウ、センニチコウ等）を3つの班に分かれ、長寿会の方から植え方を丁寧に教えてもらい、楽しくお話ししながら作業していました。

最後に会長より「みんなで植えた花と花壇の手入れをしっかりしていきたい。」と挨拶されました。



ちんぐう・どべた スクール

6月16日（土）、第2回「ちんぐう・どべたスクール」を開催しました。

今年は、プランターでの野菜作りに挑戦し、5月12日に「ミニトマト」と「つるなしインゲン」を植付けました。大きくなった野菜の生育管理についての話を聞いた後、伊保庄の斎藤牧場で、牛とのふれあいを楽しみました。



ウーマン

女性部班長研修旅行

6月29日（金）、広島竹原と筆の里工房へ視察研修へ行きました。

安芸の小京都と呼ばれる竹原は、江戸時代の白壁や飴色の格子などの景観が保存されており、歴史を感じさせられる町並みに思わずうっとり。

熊野筆の里工房では、職人の伝統技術を見学させていただき、日本の技術力の高さや繊細さを改めて実感する事ができました。

部員の皆さんの会話も弾み楽しいひとときを過ごしました。





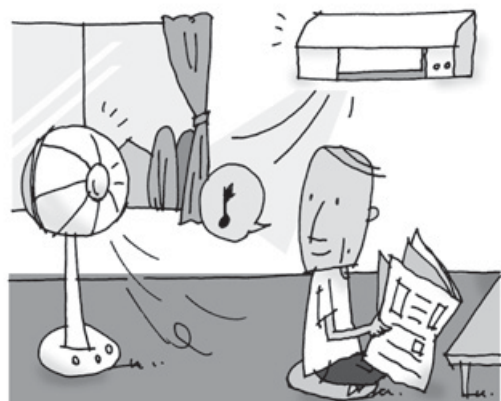
エアコンの上手な使い方

消費生活アドバイザー！ エナジーコンシャス代表 ● 山川文字

夏の暑さは昔より厳しくなり、エアコンを使わずに過ごすのは難しい時代になったようです。快適さを損なわずに省エネになる使い方を、電気代的大幅アップを防ぎたいものです。

エアコンの設定温度をなるべく高くすれば省エネだと分かっていますがなかなかできないという方もいらっしゃるでしょう。エアコンを使うときに扇風機と一緒に使うと、体感温度を感じることで、エアコンの設定温度をいつもより上げても同じような涼しさが得られます。扇風機が電力を消費しますが、設定温度を上げることで減る消費電力の方が大きいので、トータルで省エネになります。

室外機にも目を配りましょう。排気口の所に、植木鉢が置いてあったり、枯れ枝や雑草などが茂っていたりしていませんか。排気の妨げになり、エアコンの効率が低下します。また、室外機の周囲の温度はなるべく低い方が効率良く熱を放出できます。日が当たる場所にあるときは、よしずなどで日よけをしましょう。ただし、排気口をふさがないように、少し離して置くのがこつです。



部屋が涼しくなったらエアコンを止めて、暑くなったら入れるといった使い方は省エネにならないことがあるので注意が必要です。エアコンは、設定温度に達するまでに大きな電力を使い、その後は少ない電力でその温度を保ちます。ですから頻繁なオン・オフは逆効果になることを覚えておきましょう。住宅の断熱性能などによって異なりますが、お風呂に入っている間、近所にちよつと買い物に行く間ぐらいの時間であれば、つけっ放しの方が省エネです。このような方法なら、無理なく省エネができるのではないのでしょうか。



スポーツと栄養

タレント・食生活アドバイザー ● 岡村麻純

オリンピックイヤー、スポーツに注目が集まる年です。スポーツと食には切っても切れない深い関わりがあります。スポーツ選手はもちろん、普段スポーツをする私たちや学生なども運動を意識した食生活をするこ

とで、持っている運動能力を最大限に発揮する手助けをしてくれます。スポーツをする上で必要なのは、運動をするときに使われるエネルギーを取ることで、増強される体づくりに必要な栄養素を取ること、疲労回復に必要な栄養素を取ること、この三つが挙げられます。

まず一つ目、運動に使われるエネルギーは最初、糖質から得ます。運動する前にはご飯やパンなど、炭水化物を取るとよいでしょう。しかし、運動するときにおなかいっぱいでは体を動かすにこなってしまいます。運動時には胃の中のもの消化し終わっているよう、3〜4時間前の食事が適しています。

次に、体づくりに必要なのは、どこを強化するかによっても変わってきますが、まずはタンパク質です。筋肉をつくり、持久力を強化するためには、必須アミノ酸をバランス良く含む、卵や豆類、牛肉やアジなど

の良質なタンパク質を取るとよいでしょう。

最後に、疲労回復に必要な栄養素です。疲労とは運動することで体内に蓄積した乳酸が分解し切れない状態のことで、その乳酸の生成を抑えて燃焼させる働きがあるのがクエン酸です。運動後にはかんきつ類や梅干し、酢などクエン酸を含む食品を摂取し、同時にクエン酸の働きを助けるビタミンB1を含む豚肉や麦ご飯を食べるとより効果があります。

このように運動に見合った食事をするこで、けがの予防や運動パフォーマンスの向上につながっていきます。特に運動する子どもがいる家庭では、将来の成長力のためにも食を大切にしていきたいです。



健康プラザ

関節と代謝

周東総合病院
整形外科副部長 坪根 徹

外来をやっていると思うことがいろいろあります。そのうちの 하나가、変形性膝関節症について。ご存知の方も多と思いますが、一言で言うならば“関節軟骨がちびてしまった状態”のことです。このように患者さんに説明すると、“軟骨は戻らないのか？”との質問が返ってきます。答えは、“戻りません”というしかありません。確かに、最先端では軟骨培養から移植というところまで成されていますが、今のところ普及には至っていません。

では、どうすれば痛みが減るのでしょうか？そこで、考えます、“軟骨がちびたのは何故だ？”と。原因は、仕事、スポーツなどによる過重な負荷、運動不足から来る筋力の低下や肥満など様々です。しかし、これらに共通していることがあります。“筋力を超えた負荷”ということ。つまり、関節は筋肉に支えられた存在なので、負荷が筋力を超えてしまえば関節軟骨が擦り減って行くのです。従って、関節を守っている筋力を鍛える、関節にかかる負担を減らす(=減量!)というのが、少しでも疼痛を緩和することに繋がると考えられます。

しかし、例えば“高齢者の筋力増強と減量”といったことが可能なのでしょうか？そこで何か良い方法がないか、更に考えます。安全に筋力を強め、尚かつ体重を減

らす……。食事ダイエットだけでは、筋力は上がりません。体重を減らさずに運動すると膝にこたえる……。年々代謝は落ちて行きますから、仮に運動しても継続できなければ体重は減りません。そう、“代謝”です。いかに基礎代謝を上げるか、あるいは維持するかが鍵のようです。例えば、42℃のお湯での手浴、足浴を20分行うだけでも代謝は上がり、1℃近くの体温上昇が見られるそうです。逆に、効きすぎたクーラーは代謝を下げてしまいます。また、代謝上昇のためには人体最大の臓器である筋肉の使用が欠かせません。とある自転車屋さんで、“自転車は、筋肉の中で一番大きな大腿四頭筋を主に使う乗り物なので、漕げば漕ぐ程代謝が上がって体重も落ちてきますよ”とお伺いしました。確かに膝関節への負担も軽いですし、腰部脊柱管狭窄症の方でも自転車に跨った姿勢では間欠性跛行が出現しにくいと言われていています。どうやら高齢者にもお勧めできそうです。

ここでふと考えます、クーラーの制限に自転車……“エコ”ですね。ちょっとした日常生活の工夫から、ご自分の関節を労ってみてはいかがでしょうか？

健／康／百／科

J A 山口厚生連
保健師 由良 美 絵

歯周病対策で、より健康に！

歯周病の人の口の中では、歯周病菌がたくさん増えて炎症が起きます。その炎症の部分から歯周病菌が血液の中に入り込んだり、炎症物質というものが作られて、全身をめぐる事で、歯周病に関係がなさそうな次のような病気が起きたり、悪化したりする事に関与しています。

【心臓病・脳卒中】

狭心症や脳梗塞を起こす血管の内側には、コレステロールが溜まって「こぶ」の様なものができ、血管の通り道が狭くなったり詰まったりしています。このこぶの中には、歯周病菌の痕跡が見つかっています。血管の壁に付いた歯周病菌がこぶを作ったり、大きくしたりする事に関与していると考えられています。

【糖尿病】

歯周病によって増える炎症物質の一つインスリンの働きを低下させてしまうものがあり、糖尿病が悪化させます。

また、糖尿病があると唾液の分泌量が減ったり、免疫の働きや傷を治す力が低下したりします。そのため、糖尿病が悪化すると歯周病も悪化するという、悪循環に陥ってしまいます。

【早産・低体重出生児】

歯周病によって増える炎症物質の一つに、プロスタグランジンというものがあります。これ

は出産の時に子宮を収縮させて赤ちゃんを押し出す役割をする物質です。妊娠中の人に歯周病があると、血液中のプロスタグランジンの濃度が高まり過ぎて子宮の収縮が起こりやすくなります。そのため早産になったり、低体重で生まれてきたりすると考えられています。

歯周病との関わりが証明されている病気は、歯周病の予防や治療をする事でその病気の予防や改善が期待できます。

歯周病菌には、歯磨きだけでは届かない歯と歯茎の間に潜んでいます。

毎日歯ブラシで丁寧に歯を磨き、時には糸ようじや歯間ブラシも使って歯と歯の間もきれいにしましょう。そして定期的に歯科検診を受けて、歯ブラシ等では届かないところの歯石を取り除いてもらい、もっと元気に磨きかけましょう！

毎日ていねいに歯磨きをして、
半年に1回は
歯科検診を受けましょう！！



■ 理事会だより

6月21日開催

議決事項

- (1) 行政庁提出（事業報告書）について
- (2) 平成23年度下半期監事監査意見の回答について
- (3) 農産物検査業務規程の一部変更（案）について

報告事項

- (1) 平成24年5月末実績検討について
- (2) 肥料価格について
- (3) 平成24年産米売渡委託申込数量について
- (4) 平成24年度生産調整実施状況について

■ 人事異動（7月1日付）

● 異動

- ・ 総務部長兼総務課長 長野 公一
(総務部次長兼総務課長)
- ・ 総務部総務課 弘本 満常(総務部長・役職位定年)
- ・ 総務部付 川原 愛美(伊陸支所)

● 臨時採用

- ・ 柳井支所 坂本 泰昭

● 退職（6月30日付）

- ・ 依願退職 木谷 晴子(柳井支所)
- ・ 契約期間満了(臨時) 江木 容子
(総務部生活福祉課)

■ 8月青果市場休業日

- ・ 14日(火)
- ・ 15日(水)
- ・ 16日(木)
- ・ 29日(水)

盆休み



ミニサービスのご案内

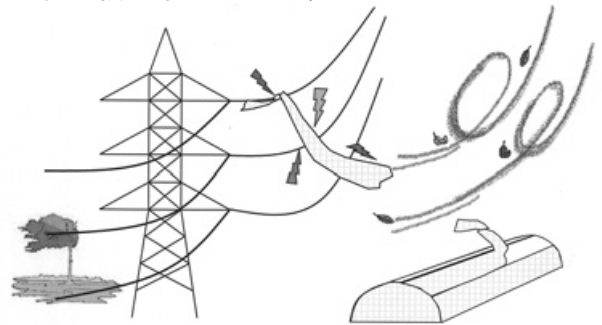
■ 8月29日(水) 田布施支部管内

■ 問い合わせ/『いきいきプラザ』 TEL52-0022

突風による農業用ネット等の飛散にご注意を!!

近年、農業ネットが突風で吹き飛ばされ、送電線に接触したと思われる停電事故が発生しました。

つきましては、台風シーズンに限らず、農業用ネットやビニールシートなど、風で飛びやすいものについては、固定物にしっかりと結びつけるなどの対策を十分に実施されますようお願い申し上げます。



鉄塔や電線に飛散物の接触を発見されたら、すぐに**下記**へお知らせ下さい。

(連絡先)

中国電力(株)周南電力所 岩国電力センター送電課
電話 (0827) 41-1554

事業施設の盆休

8月	13日(月)	14日(火)	15日(水)	16日(木)
配送センター	休まず営業します。			
資材センター	※15日(水)・16日(木)は配送は致しません。			
いきいきプラザ	休まず営業します。			
遊気百菜	⓪	休まず営業します。		
農機管理センター	休まず営業します。			
Aコープ (柳井・伊保庄・佐賀)				

残留農薬検査報告

検査月：6月

検査機関：一般社団法人 やまぐち食の安心・安全研究センター

検査品目	検体数	結果
いんげんまめ	1	検査の結果、いずれも基準値以内で異常は認められませんでした。
白菜	1	
小麦	2	
びわ	1	
たまねぎ	1	
すもも	1	
合計	7	

ちよつとひといき 旅 Cafe



ふれあいの輪を広げ、心の輪を大切に。



TOUR専用貸切車両利用!!

憧れの豪華寝台列車

トワイライトエクスプレスで行く

南紀勝浦温泉 3日間

道成寺・熊野本宮大社・那智の滝・潮岬・白浜

旅行実施日 平成24年8月31日(金)~9月2日(日)

旅行代金 おひとり様・行程表記載各駅起点(税込)

59,800円~169,000円

募集人員 92名(最少催行人員35名様) 添乗員 同行いたします。

申込金 20,000円(旅行代金に充当します。) 申込金 平成24年8月10日(金)(ただし、満席になり次第締め切ります。)

旅行代金 ホテルグレードアッププラン ホテル浦島山上館グレードアップご希望の方は、下記旅行代金に5,000円の追加になります。

	A個室スイート 2名利用	A個室ロイヤル 2名利用	B個室 シングル 1名利用	B個室 シングル 2名利用	B個室 ツイン 2名利用	Bコンパートメント 2名貸切利用	Bコンパートメント 3名貸切利用	Bコンパートメント 利用
トワイライト ホテル浦島 本館利用	157,000円	137,000円	89,800円	79,800円	87,800円	79,800円	69,800円	59,800円
ホテル 4名1室利用	158,000円	138,000円	90,800円	80,800円	88,800円	80,800円	70,800円	60,800円
ホテル 3名1室利用	159,000円	139,000円	91,800円	81,800円	89,800円	81,800円	71,800円	61,800円
ホテル 2名1室利用	169,000円	149,000円	101,800円	91,800円	99,800円	91,800円	81,800円	71,800円

日次	行程表	食事
1	TOUR専用貸切車両トワイライトエクスプレス 下関(16:28) → 新下関(16:38) → 新山口(17:54) → 徳山(18:38) → 広島(21:29) → 車中泊	OP
2	トワイライト 夕食オプション フランス料理 フルコースディナー 12,000円 日本海 会席御前 6,000円 特製 和風弁当 3,000円	朝 昼 夕
3	姫路(4:40/5:33) → 三宮(7:42) → 大阪(8:33) 名物絵とき説法◎道成寺 → 日高川町(昼食) → 梅干工房(見学・お買物) → 熊野三山の一つ◎熊野本宮大社 → 勝浦橋 → ホテル浦島泊(17:40) ホテル(8:15) → 勝浦橋 → 日本三大名滝の一つ◎那智の滝 → 大小約40の岩がそそり立つ◎橋杭岩 → 本州最南端の地◎潮岬 → 串本海中公園(昼食) → 海産物お買物◎白浜 → 新大坂(18:18~19:18) → のぞみ指定席 → 広島(19:42~20:42) → のぞみ又はこだま指定席 → 県内新幹線各駅(20:05~22:20) 夕食当分オプション 1,000円	朝 昼 OP

※この行程表は平成24年6月2日現在の予定であり、天候・交通事情またはその他の理由により変更になることもございますので予めご了承ください。

ハワイアンズと東山温泉 南東北紀行 3日間

スパリゾート
ハワイアンズ
69,800円

旅行代金 (大人お一人様2~4名様1室利用・山口宇部空港起点(税込))
2名様1室利用(2泊)でも同料金!!

旅行出発日 平成24年 9月9日(日)・17日(月)・19日(水)・25日(火)

申込金 20,000円(旅行代金に充当します。)

利用航空会社 日本航空

募集人員 各出発日40名様(最少催行人員各出発日35名様)

締切日 各出発日の20日前(ただし、満席になり次第締め切らせていただきます。)

添乗員 同行いたします。

日次	行程表	食事
1	山口宇部空港(9:50) → 羽田空港(11:20) → 首都高速 → ◎東京スカイツリー(車窓) → 東北自動車道(弁当) → 白河IC → 江戸時代の宿場の面影を今もそのままに残している山間集落 ◎大内宿 → 東山グランドホテル 泊(17:15)	一 昼 夕
2	ホテル(8:40) → 東北初の酒造歴史館がオープン◎会津酒造歴史館 → 会津藩の悲劇を残す◎白虎隊記念館◎飯森山◎会津とらそう(お買物) → ★世界のガラス館 猪苗代店(猪苗代ビール館)(昼食・お買物) → 磐梯山ゴールドライン=エメラルドグリーンやコリリブルーに輝く水面は神秘的! ◎裏磐梯 五色沼=猪苗代IC=いわき湯本IC=スリ(ソート)ハワイアンズ 泊(16:50) 早めのご到着、施設イベントをお楽しみ下さい。 ★20:10~フラタンスショー★21:30~江戸情話 与市	朝 昼 夕
3	ホテル(8:50) → ◎塩屋崎 美空ひばり歌碑(みだれ屋)(見学) → 「いわき」のすべてがっつまっています☆いわきからミウ(お買物) → いわき市内(昼食) → いわき湯本IC → 羽田IC → 羽田空港(16:40) → 山口宇部空港(18:20)	朝 昼 一

※交通機関の都合により行程スケジュールが変更になる場合があります。

観光庁登録旅行業 第039号 株式会社 農協観光 山口支店 (083) 973-3268
山口県山口市小郡下郷2139 総旅行業登録番号 飯坂店
観光庁登録旅行業 第039号 農協観光代理店 JANA南すおう旅行センター 山口県山口市東山温泉 代理店 17号 総合旅行業取扱管理者 中村浩司 山口県山口市中央3丁目16-1 (0820)22-3922

JA南すおう管内
て生産された
見ごろの花
・ニチニチソウ
'トコナツ' →

・サンパチエンス
・コリウス
・ルドベキア
・ヒマワリ

開園時間/9:00~17:00
入園料/おとな 500円 子ども 250円
◎1年間有効なお得なパスポート券もあります

やまぐちフラワーランド
H24 8月のホットな情報
休園日 ● 2(木)・9(木)・16(木)・23(木)・30(木)
夏休みをフラワーランドで!

3(金)~15(水)
ときわミュージアム連携
食虫植物展

11(土)~15(水)
サマーフェスタ
※期間中は21:00まで
開園時間を延長します
*夏休みの宿題ウィーク同時開催 ~19(日)

18(土)~29(水)
絵手紙中澤定期教室作品展
「潮風を感じて」

問い合わせ先/ やまぐちフラワーランド TEL 0820(24)1187
携帯サイト メール配信

編集・発行 南すおう農業協同組合 総務部総務課
印刷 柳井市中央三丁目16番1号 TEL 0820175449 FAX 082012175449 (株)山口県農協印刷